



Transporte a Pedido no Médio Tejo

uma experiência de 7 anos

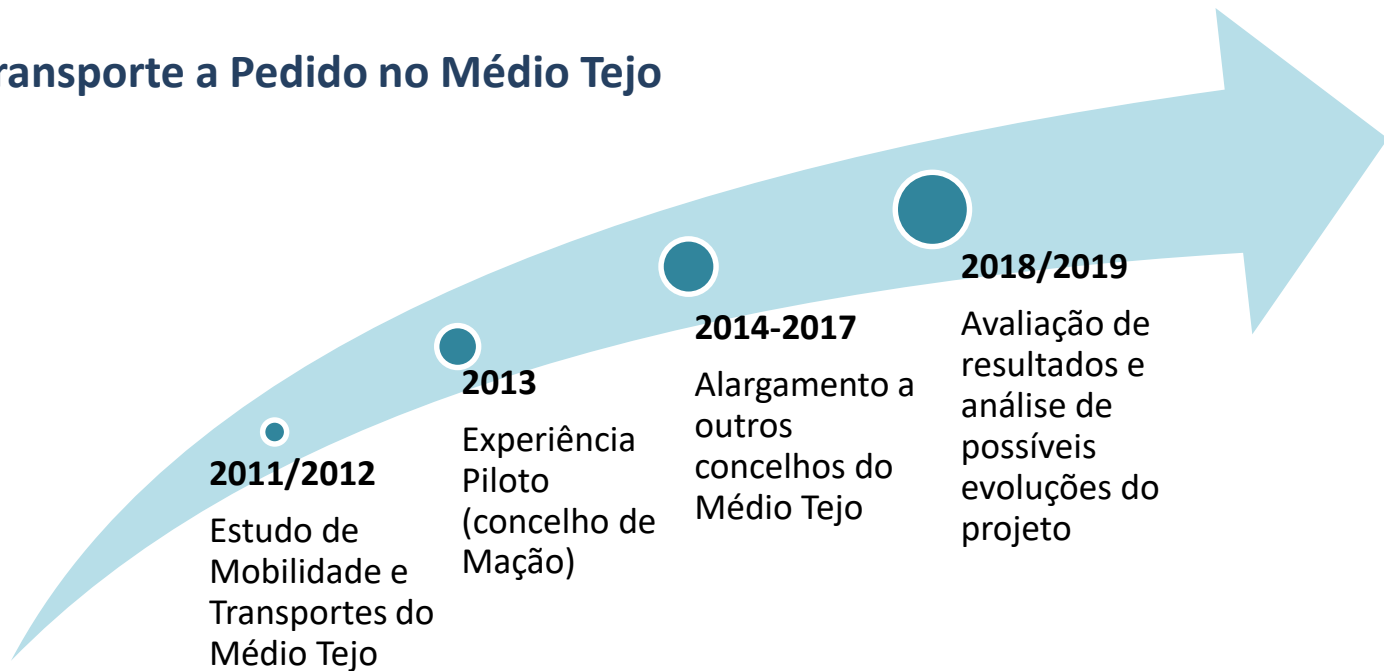


Transporte a Pedido
Projeto Piloto para a Região Alentejo

Comissão de Coordenação e Desenvolvimento Regional do Alentejo

Évora, 30 de maio de 2019

Transporte a Pedido no Médio Tejo



Contexto territorial

Objetivos e princípios de planeamento

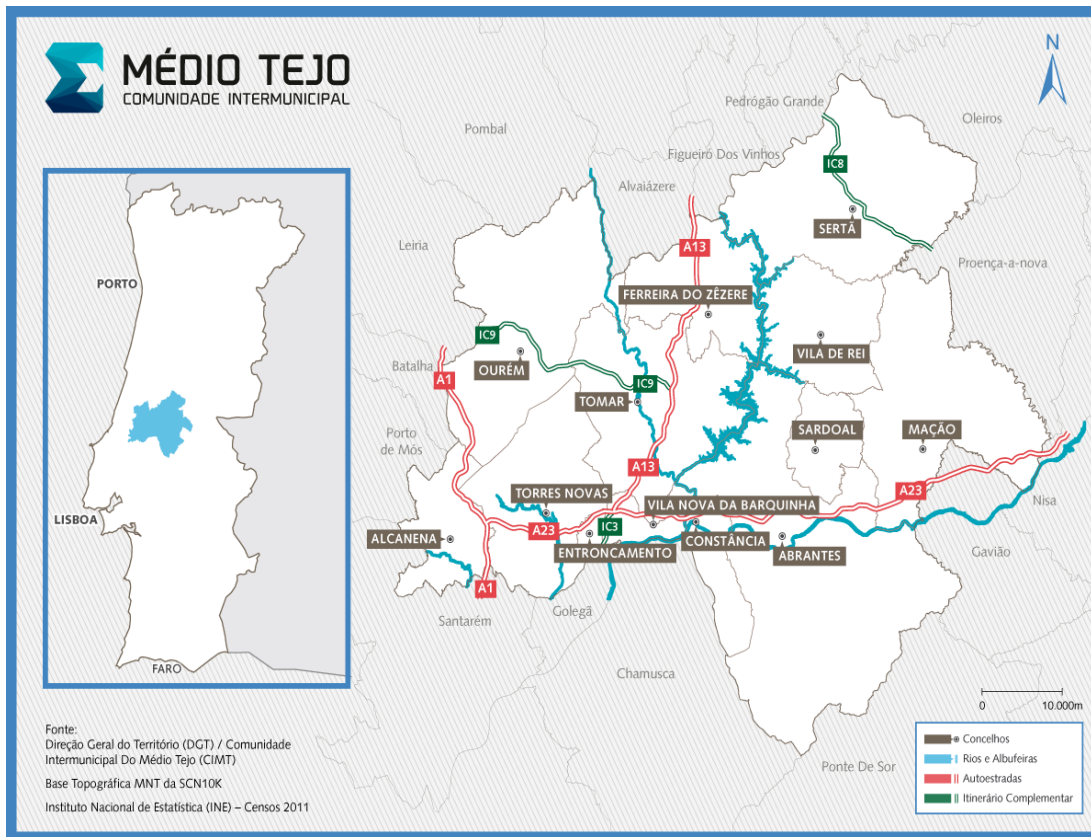
Modelo de funcionamento e exploração

Rede e serviços existentes

Indicadores e resultados

Área de intervenção da CIM Médio Tejo

Contexto Territorial



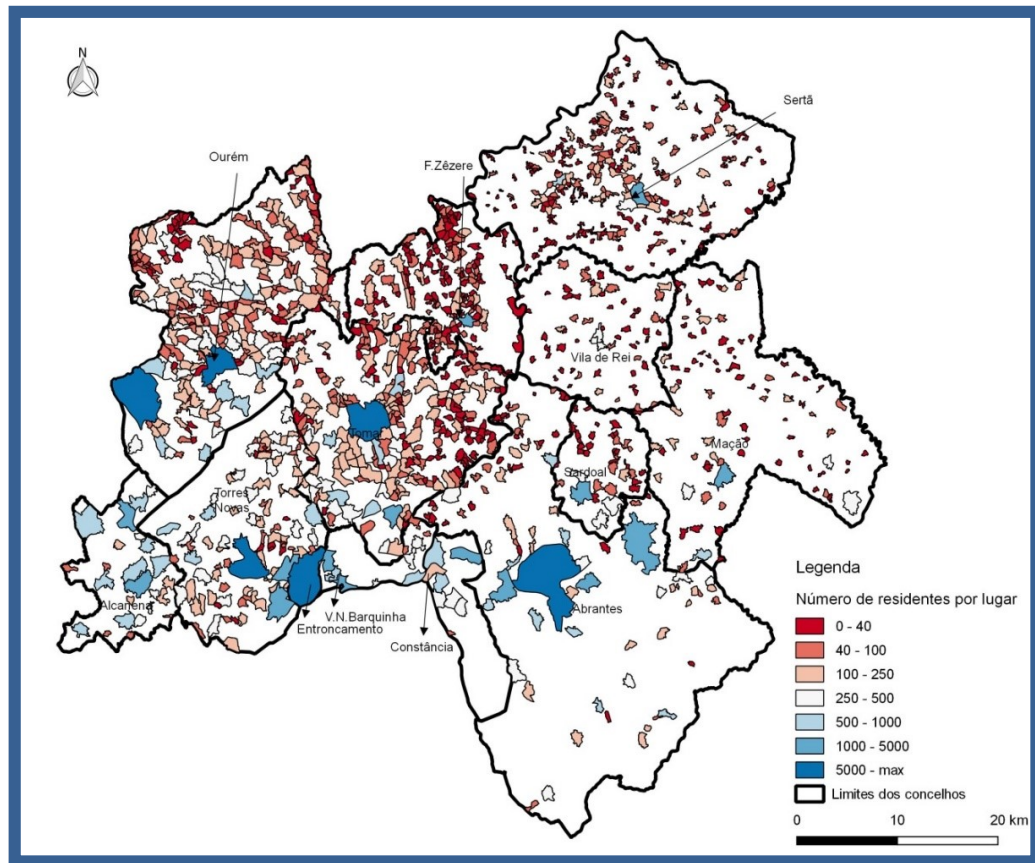
13 concelhos

247 mil habitantes

3344 km²

74 hab/km²

População residente por dimensão do lugar



6 cidades que concentram cerca de **30% da população**.

Em grande parte do território, verifica-se um **povoamento pulverizado em lugares de pequena dimensão**.

Cerca de **44% da população** reside em **lugares com menos de 500 habitantes**.

748 lugares com mais de **40 habitantes**.

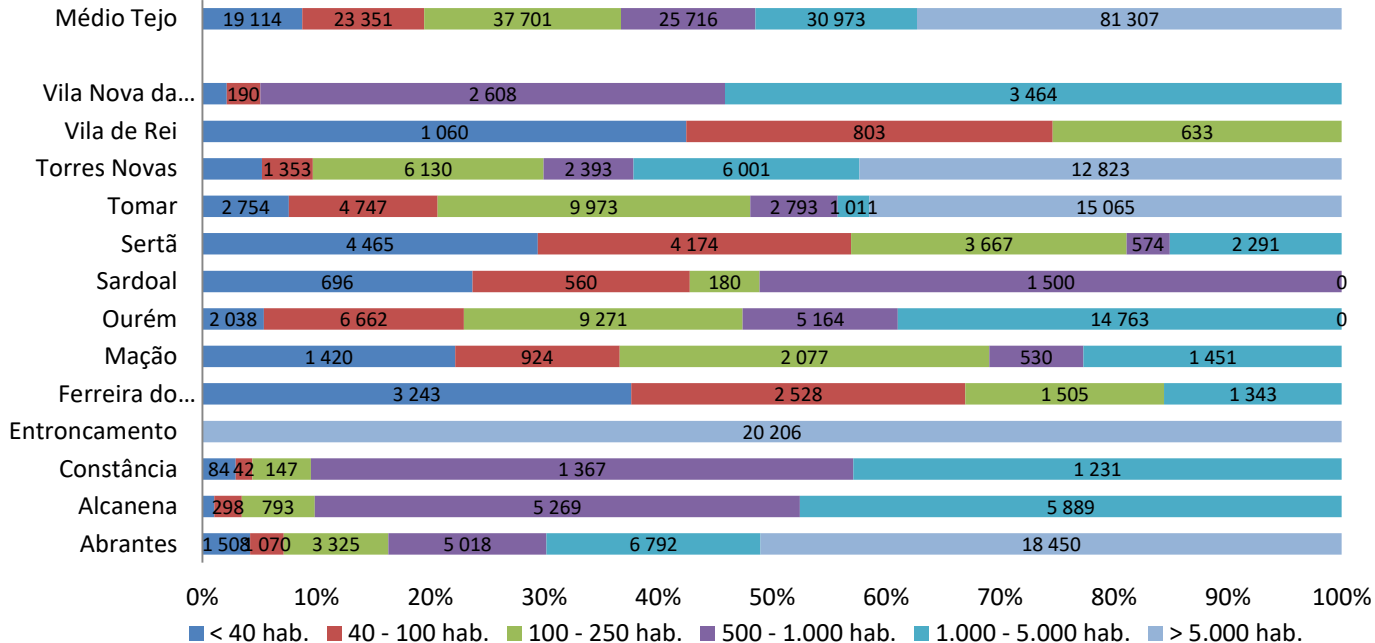
Contexto
Territorial



Contexto Territorial

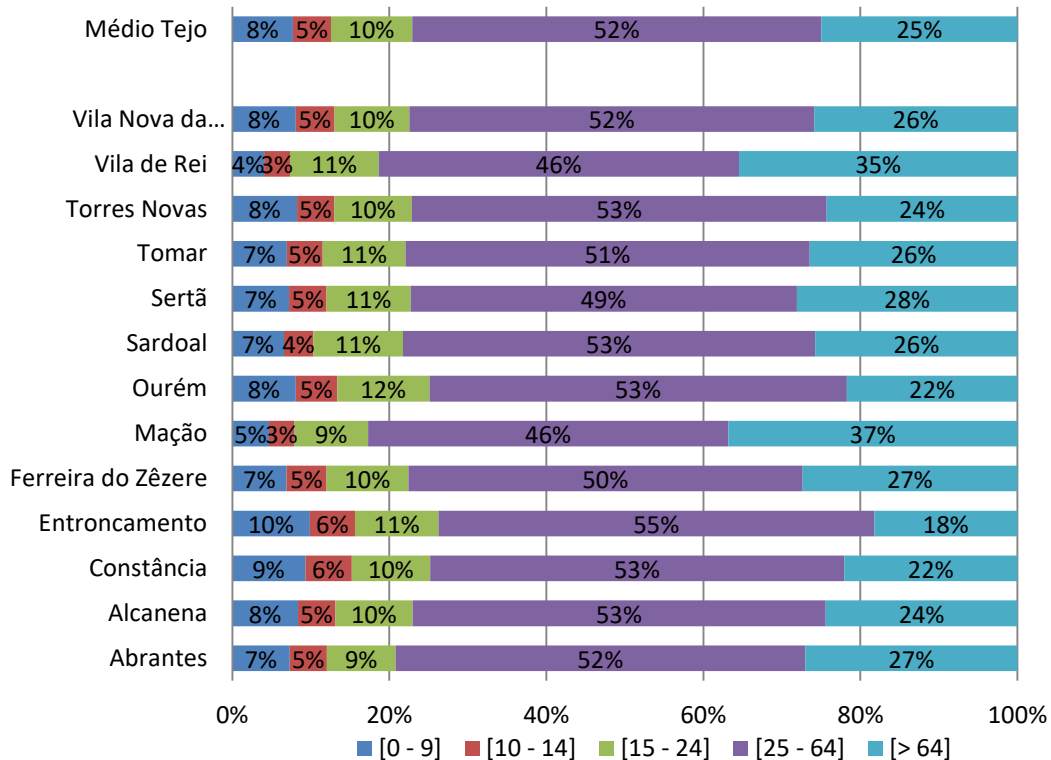


População residente por dimensão do lugar



Em alguns concelhos, a percentagem de população a residir em lugares com menos de 40 habitantes ronda os 25 a 30% da população do concelho (por exemplo, Ferreira do Zêzere; Vila de Rei; Sertã;...)

Estrutura etária da população

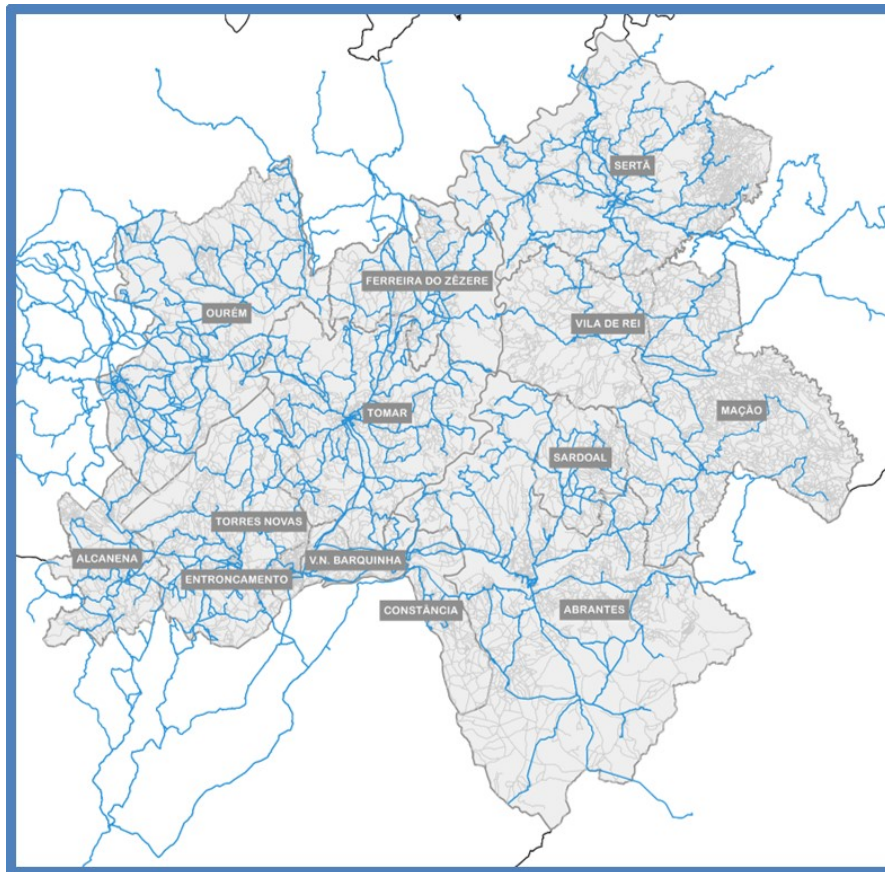


Verifica-se um
progressivo
envelhecimento
populacional, em
particular nas zonas
mais periféricas,
**existindo concelhos
onde atualmente
um quarto da
população tem
idade acima dos 75
anos.**

Contexto
Territorial



Oferta de transporte público regular



Contexto Territorial



Oferta relativamente ampla em termos de cobertura territorial.

Horários adaptados apenas ao transporte escolar, com quebras muito significativas do serviço no corpo do dia, aos fins-de-semana e feriados e nos períodos de férias escolares.

Escassez de serviços de transporte de passageiros nas zonas de mais baixa densidade populacional, onde a exploração comercial se verifica inviável, originando desigualdades sociais no acesso ao transporte público.

Objetivo

Promover **novas soluções** de transporte público, **adaptadas às zonas de baixa densidade** populacional onde as necessidades de mobilidade não conseguem ser eficientemente satisfeitas com as redes regulares de transporte, numa perspetiva de **assegurar o essencial direito à mobilidade**, numa **lógica de inclusão social**.

Objetivos e Princípios de Planeamento



**Favorecer a mobilidade
dentro do concelho**

Ligação dos lugares mais rurais às suas respetivas sedes de freguesia e à sede do concelho

**Assegurar o acesso aos
equipamentos e serviços
essenciais**

Cuidados primários de saúde, serviços administrativos, serviços sociais, serviços comerciais, entre outros

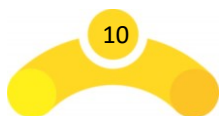
**Complementar à oferta de
transporte público
existente**

Apenas funciona nos locais e períodos do dia sem oferta de transporte público regular. Percursos e horários articulados com outros serviços de transporte existentes (serviços regionais, transporte ferroviário,...)

**Garantir níveis mínimos de
serviço**

São disponibilizados os horários e percursos que satisfazem as necessidades de mobilidade mais frequentes/gerais da população. Em geral 2 a 3 circulações /dia (ida ao início de manhã; regresso por volta da hora de almoço e/ou final da tarde)

Modelo de funcionamento e exploração



Paragens	Paragens definidas
Horários	Horários definidos
Percursos	Rotas flexíveis
Origem-Destino	Muitos para muitos
Tipo de veículo	Táxi Autocarro (transporte escolar)
Serviço	Reserva Prévia

O transporte a pedido **tem circuitos, paragens e horários definidos**, à semelhança do transporte regular



RESERVAS

800 209 226

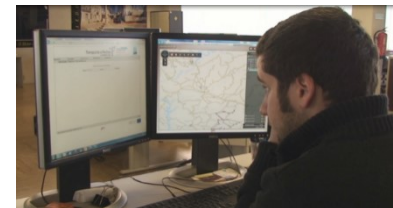
(das 09:00 às 15:00)

CHAMADA GRATUITA

de segunda a sexta, exceto feriados

Para usufruir do serviço **os clientes têm que fazer uma reserva prévia para o horário que pretendem.**

A **central de reservas**, regista os pedidos de transporte em plataforma de gestão de reservas



As viaturas só se deslocam às paragens onde existem reservas de viagem



Diariamente são **geradas automaticamente as rotas** a realizar em cada zona de operação

Organização e planeamento

CIMT e Municípios, em articulação com entidades locais

Atendimento e gestão de reservas

Assegurado pela CIMT, com recursos internos

Exploração

Através de contratos de serviço público celebrados entre a CIMT e operadores de táxi

Financiamento

Défice de exploração suportado pelos Municípios

Modelo de funcionamento e exploração

11

Modelo de remuneração dos operadores de transporte

Preço km em cheio * n.º km realizados – receita tarifária

Atualmente, encontram-se envolvidos no projeto 32 operadores de táxi

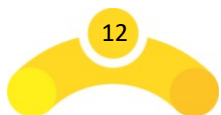
Títulos e Tarifário

PROGRAMA DE APOIO À REDUÇÃO TARIFÁRIA NOS TRANSPORTES PÚBLICOS
Em vigor a partir de 1 de abril de 2019

Bilhete Simples		Carteira Pré-Comprados	
1,20€	1,00€	8,40€	7,00€
2,10€	1,50€	14,70€	10,50€
2,80€		19,60€	
3,80€	2,00€	26,60€	14,00€

Cadernetas de 10 bilhetes pré-comprados, com 30% desconto

Rede e
serviços
existentes



Transporte a Pedido



11
concelhos

123.000
habitantes

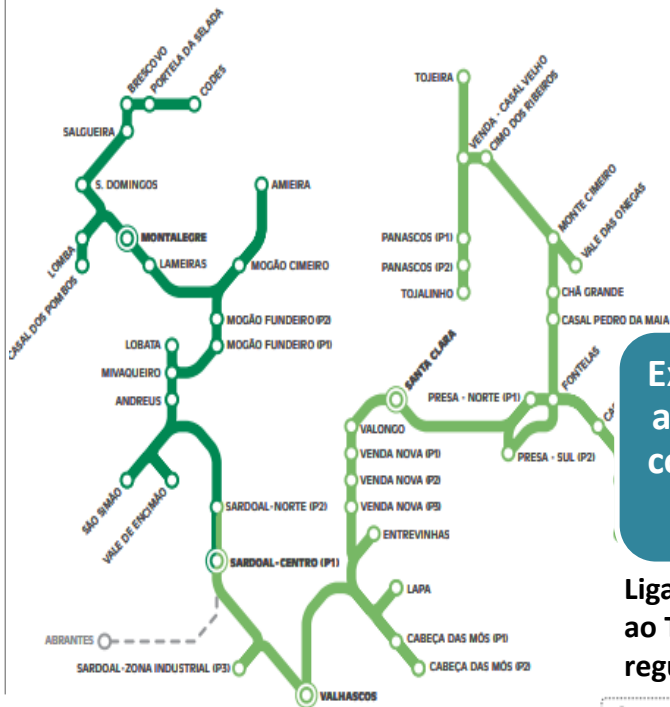
60
circuitos

1211
paragens

Sardoal

SANTIAGO DE MONTALEGRE

ALCARAVELA - VALHASCOS



Rede e
serviços
existentes

13

RESERVAS

800 209 226

(das 09:00 às 15:00)

CHAMADA GRATUITA

SANTIAGO DE MONTALEGRE

de segunda a sexta, exceto feriados

HORÁRIO

Paragens	Período Escolar		Férias Escolares			
	Ida	Ida / Volta	Ida	Ida	Ida / Volta	Volta
Sardoal - Centro (IP1)	/	13.55	/	/	/	14.10
Sardoal - Norte (IP2)	/	13.54	/	/	/	14.09
Codes	9.06	13.39	7.21	9.06	13.54	18.59
Portela da Selada	9.08	13.37	7.23	9.08	13.52	18.57
Brescovo	9.09	13.36	7.24	9.09	13.51	18.56
Salgueira	9.11	13.34	7.26	9.11	13.49	18.54
São Domingos	9.13	13.32	7.28	9.13	13.47	18.52
Lomba	9.15	13.30	7.30	9.15	13.45	18.50
Casal dos Pombos	9.15	13.30	7.30	9.15	13.45	18.50
Montalegre	9.17	13.28	7.32	9.17	13.43	18.28
Lameiras	9.18	13.27	7.33	9.18	13.42	18.27
Amieira	9.22	13.23	7.37	9.22	13.38	18.23
Mogão Cimeiro	9.25	13.20	7.40	9.25	13.35	18.20
Mogão Fundero (IP2)	9.27	13.18	7.42	9.27	13.33	18.18
Mogão Fundero (IP1)	9.28	13.17	7.43	9.28	13.32	18.17
Lobata	9.31	13.14	7.46	9.31	13.29	18.14
Mivaqueiro	9.32	13.13	7.47	9.32	13.28	18.13
Andreus	9.36	13.09	7.51	9.36	13.24	18.09
São Simão	9.40	13.05	7.55	9.40	13.20	18.05
Vale de Encimão	9.41	13.04	7.56	9.41	13.19	18.04
Sardoal - Norte (IP2)	9.44	13.01	7.59	9.44	13.16	18.01
Sardoal - Centro (IP1)	9.45	13.00	8.00	9.45	13.15	18.00
Horário da Ligação						
(Partida/Chegada Sardoal)	10.13	12.55	8.10	10.13	13.10	17.50
(Partida / Chegada Abrantes)	10.38	12.30	8.25	10.38	12.45	17.25

Exemplo de
articulação
com a Rede
Regular

Ligações
ao TP
regular

— ligação em caminho público

Rede e serviços existentes

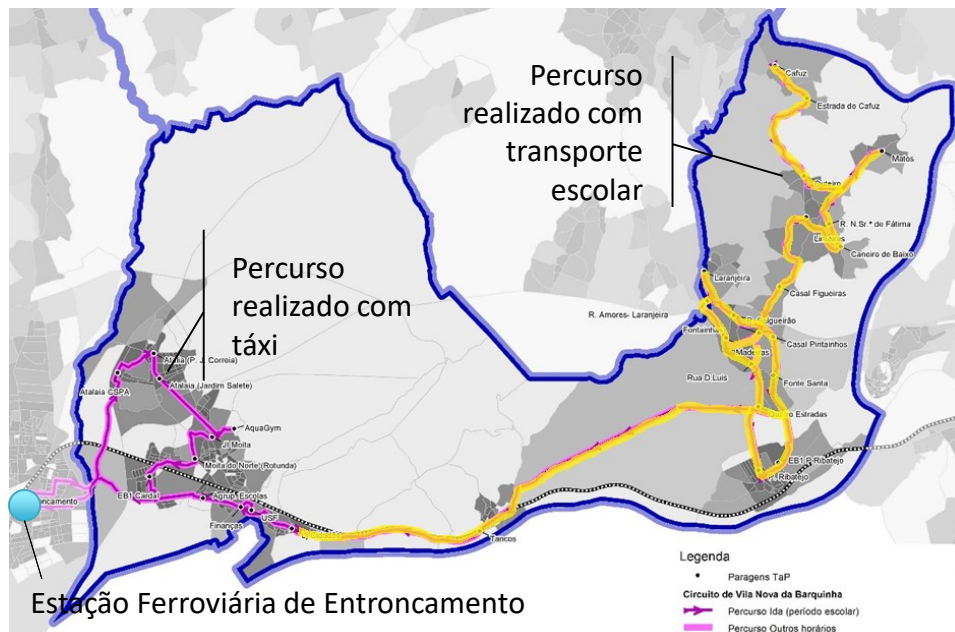


Circuitos de Ligação às Unidades de Saúde e ao Mercado de Freixianda
Alburitel :: <i>segunda-feira</i>
Caxarias :: <i>sexta-feira</i>
Cercal - Gondemaria :: <i>segunda-feira</i>
Cercal - Olival :: <i>segunda-feira</i>
Cercal - Urqueira :: <i>quarta-feira</i>
Espite :: <i>quarta-feira</i>
Freixianda Norte :: <i>segunda-feira e terça-feira</i>
Freixianda Oeste - Ribeira do Fárrio :: <i>segunda-feira e sexta-feira</i>
Freixianda Sul - Formigais :: <i>segunda-feira e quarta-feira</i>
Matas :: <i>segunda-feira</i>
Rio de Couros - Casal dos Bernardos :: <i>quarta-feira</i>
Seiça :: <i>terça-feira</i>

Exemplo de articulação com os serviços de saúde

No concelho de Ourém, os **circuitos implementados funcionam em dias alternados** da semana, em **horários concertados com os serviços de saúde** (os dias e horários de funcionamento do transporte a pedido coincidem com os horários de atendimento das consultas médicas).

Rede e
serviços
existentes



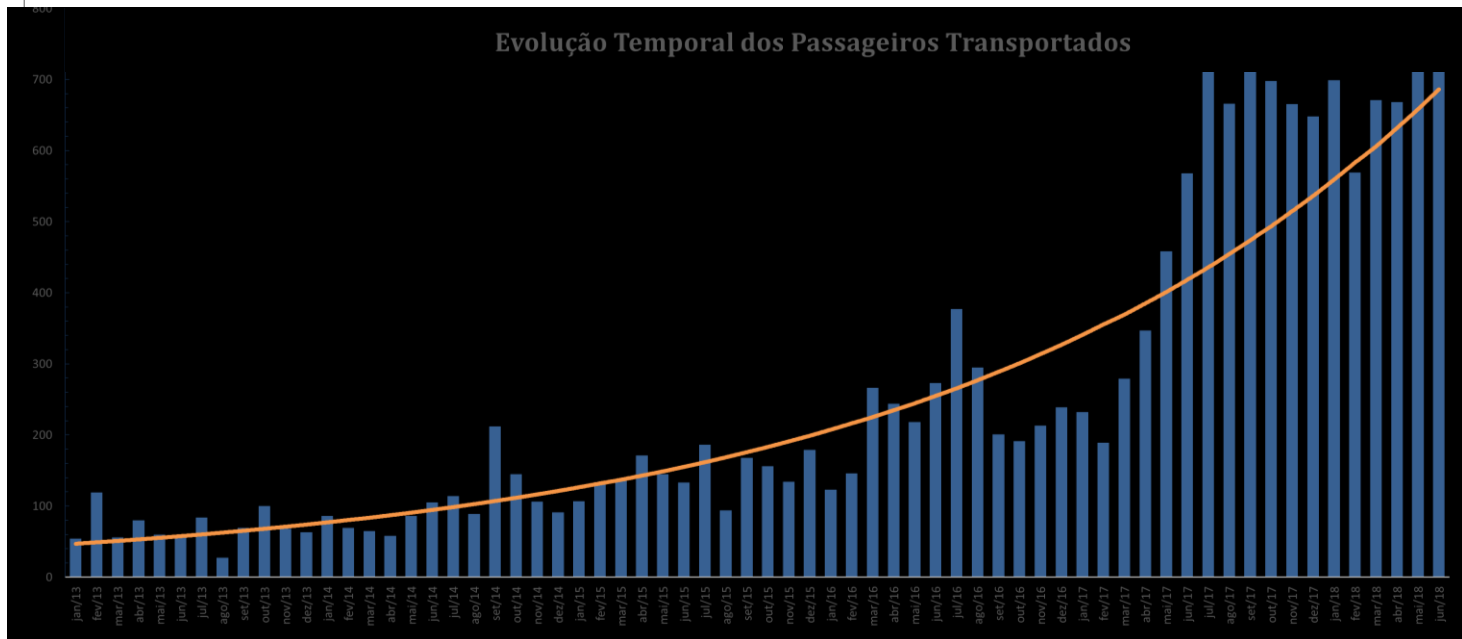
Exemplo de articulação com transporte escolar e serviços ferroviários

No concelho de Vila Nova da Barquinha, encontra-se em funcionamento uma **solução mista**: exploração através da **utilização da capacidade disponível do transporte escolar + exploração através do transporte em táxi**

Horários estão articulados com os comboios inter-regionais e intercity na **Estação de Entroncamento**

Passageiros Transportados e km Produzidos

Evolução Temporal dos Passageiros Transportados



Indicadores e resultados

Nos últimos 12 meses...

8.400
Passageiros transportados / ano

Média de 700 passageiros/ mês

950.000 km
“teóricos” oferecidos/ ano

Média de 5.500 km produzidos / mês

7%
km produzidos / km oferecidos

Custos e Receitas

**28% taxa
cobertura
proveitos
sobre custos**

Desde o arranque do projeto, verifica-se **progressiva redução do défice operacional**, sendo que atualmente as **receitas tarifárias cobrem cerca de 28% dos custos de operação** do serviço

O défice de exploração é suportado pelos Municípios do Médio Tejo

solução ajustada a territórios de baixa densidade e que **permite melhorar as condições de mobilidade da população a “preços comportáveis”** para os municípios

3.650€/mês

O encargo mensal médio para o funcionamento global do serviço no Médio Tejo (60 circuitos) ronda os 3.650€

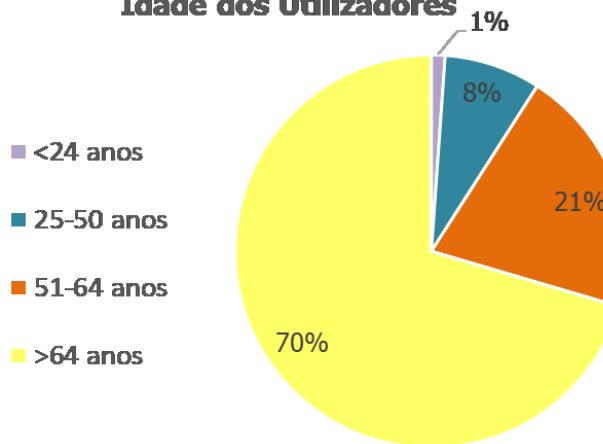
Indicadores e resultados



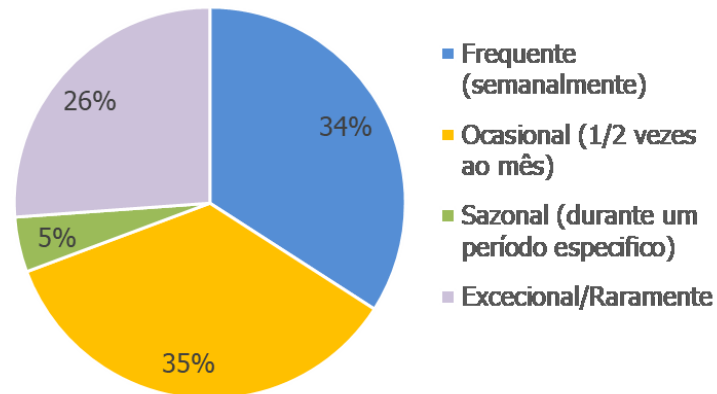
Indicadores e resultados



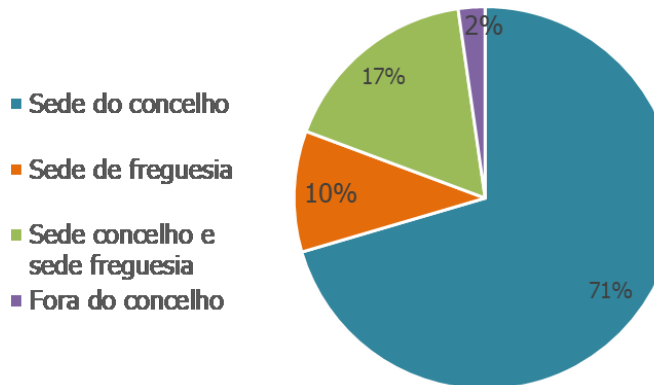
Idade dos Utilizadores



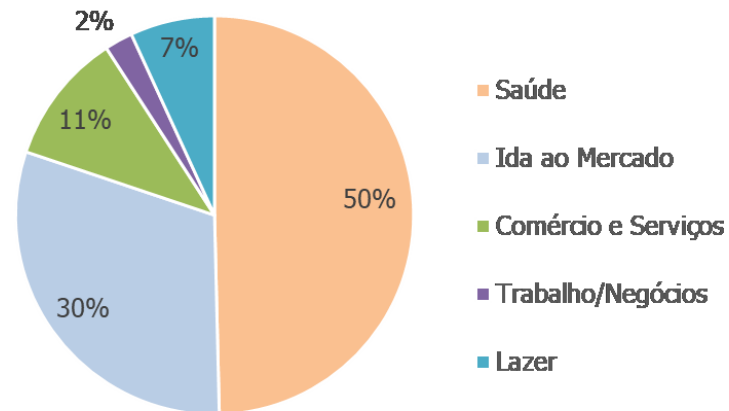
Tipo de Cliente



Destino da Viagem



Principais Motivos da Viagem

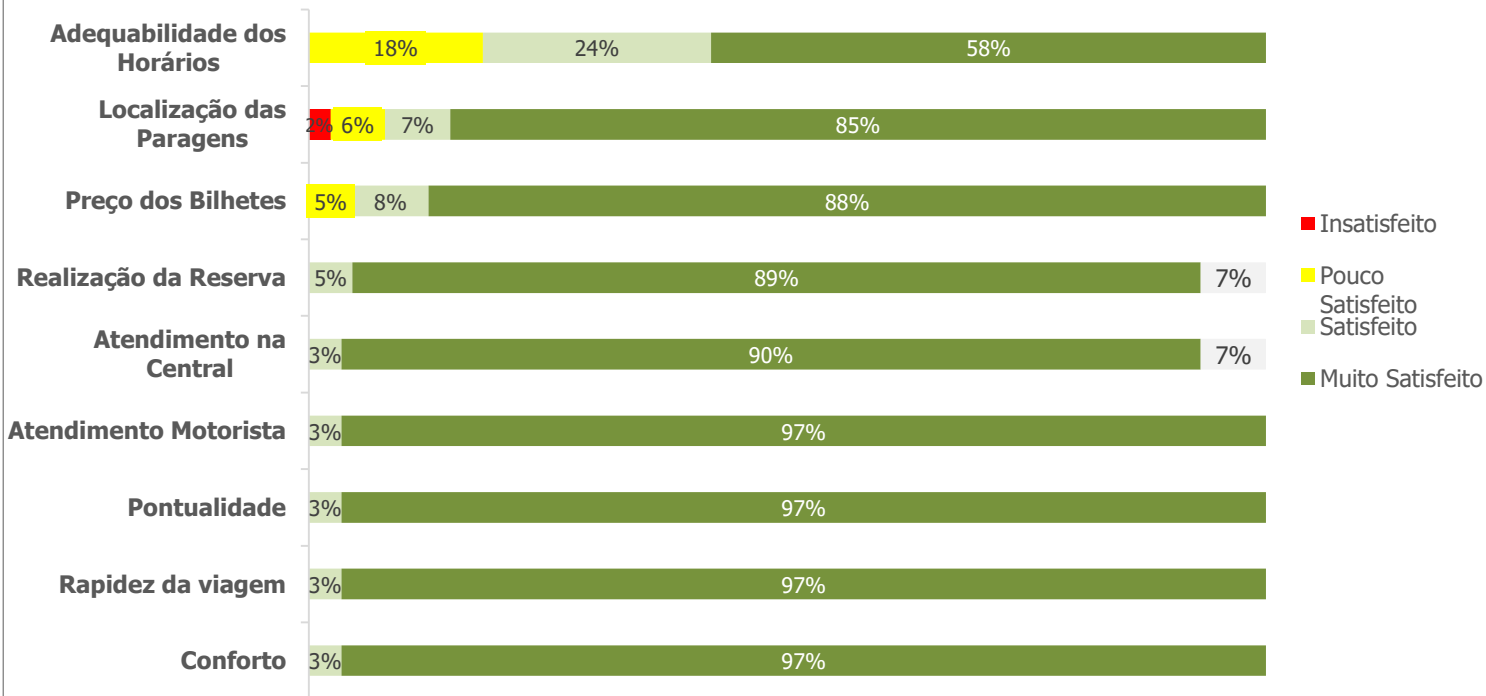


Indicadores e resultados



19

Grau de Satisfação



Dados obtidos através de inquéritos telefónicos realizados entre out. 2017 e jan. 2018 (amostra de 15% dos clientes registados na plataforma TaP)

Permite
assegurar o
**acesso a
bens e
serviços
essenciais**

Elevado grau
de
satisfação
dos utilizadores

Solução mais
ajustada a
territórios de
**baixa
densidade**

Contribui, de forma
muito significativa,
para a **inclusão
social** das
populações
residentes em zonas
mais rurais

Flexível e
facilmente
ajustável às
necessidades
locais

Solução **mais
económica e
sustentável**
face ao serviço
regular



**TRANSPORTE
A PEDIDO**

MÉDIO TEJO
COMUNIDADE INTERMUNICIPAL

**MUITO
OBRIGADO**

Comunidade Intermunicipal do Médio Tejo
249 730 060

www.mediatejo.pt
www.transporteapedido.mediatejo.pt