



Versão 1.0 / abril de 2020

ÍNDICE

1. INTRODUÇÃO	3
2. SIMBOLOGIA	4
3. MENU DE ZOOM.....	4
4. MENU DE PESQUISA	5
4.1 Botão PESQUISAR	5
4.2 Botão Pesquisar por Concelho	6
5. MENU DE VISUALIZAÇÃO DE TEMAS	7
5.1 Botão LISTA DE CAMADAS	7
5.2 Botão LEGENDA	8
5.1 Botão MAPAS BASE.....	9
6. MENU PARA ADICIONAR DADOS EXTERNOS E EFETUAR MEDIÇÕES	10
6.1 Botão ADICIONAR DADOS.....	10
6.2 Botão MEDIR.....	11
7. MENU PARA CRIAÇÃO DE PLANTAS DE LOCALIZAÇÃO	13
7.1 Ativar os temas que quer visualizar	13
7.2 Inserir qual a área, linha ou ponto para a qual pretende a planta de localização	13
8. MENU AJUDA	18

1. INTRODUÇÃO

No contexto atual, marcado pelas particulares exigências e restrições decorrentes do condicionamento do atendimento público presencial e de trabalho à distância, a CCDR Alentejo promoveu a disponibilização de uma aplicação, de acesso universal e gratuito, que permite aos técnicos, às empresas e à população em geral, aceder de forma fácil e intuitiva, a um conjunto de temas de informação geográfica mais diretamente relacionada com as suas atribuições.

Com esta aplicação não se pretende substituir, quer o recurso às aplicações disponibilizadas pelos municípios, quer o acesso ao Sistema Nacional de Informação Territorial (SNIT) ou aos geoportais das instituições com competências na áreas do ambiente e ordenamento do território (por ex., APA, ICNF, CIM); pretende-se, sim, acrescentar uma nova possibilidade de aceder a informação que pode facilitar os procedimentos a seguir em matéria de intervenções com reflexo nas condições ambientais e de gestão territorial.

Esta aplicação permite a visualização dos seguintes temas:

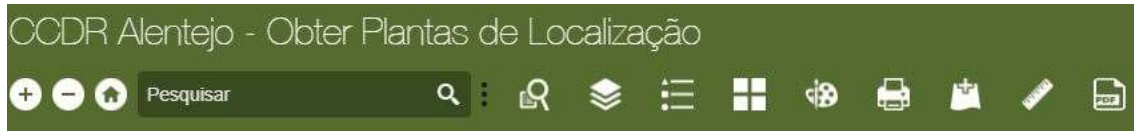
- Limite da Região Alentejo – Fonte: CCDR Alentejo
- Limites de concelho e de freguesia - Fonte: Carta Administrativa Oficial de Portugal 2019 (CAOP2019)
- Limites das folhas da carta militar à escala 1/25 000 – Fonte: CCDR Alentejo;
- Reserva Ecológica Nacional (REN) – Fonte: CCDR Alentejo;
- Limites de Instrumentos de Gestão Territorial (IGT)– Fonte: CCDR Alentejo:
 - Planos de Ordenamento de Albufeiras
 - Planos de Ordenamento da Orla Costeira

Nota: Por ser coincidente com o limite de concelho, não é considerado o limite dos Planos Diretores Municipais (PDM), devendo, obviamente, atender-se a que em cada município vigora o respetivo PDM; num desenvolvimento futuro, pretende-se disponibilizar informação referente a estes IGT.

- Zonas de Proteção Especial – Fonte: ICNF;
- Sítios da Rede Natura - Fonte: ICNF;
- Áreas Protegidas - Fonte: ICNF;

2. SIMBOLOGIA

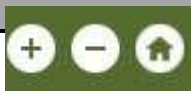
A aplicação Obter Planta de Localização disponibiliza uma série de funcionalidades, as quais estão acessíveis através do seguinte menu:



Este menu pode ser dividido em:



3. MENU DE ZOOM

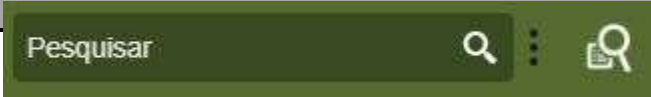


Aumentar ou reduzir o zoom do mapa



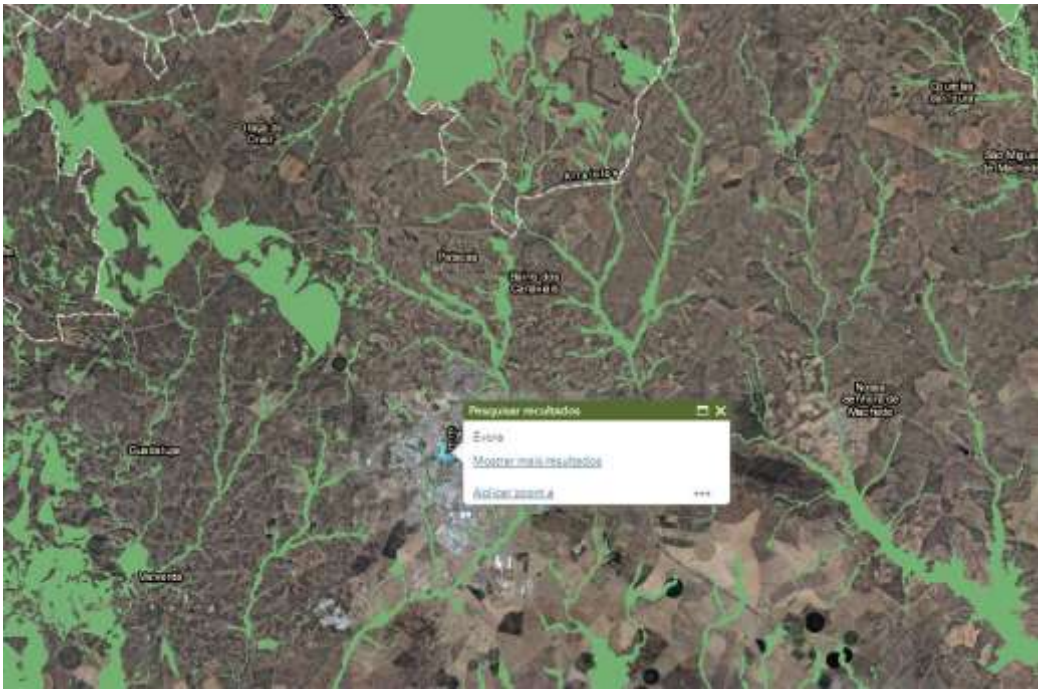
Voltar ao zoom inicial do mapa

4. MENU DE PESQUISA



4.1 Botão PESQUISAR

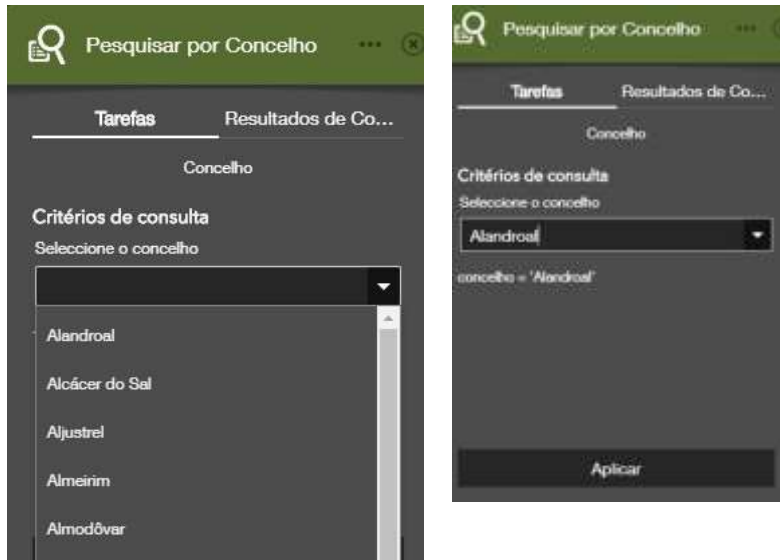
Este botão permite pesquisar uma morada, um nome de um concelho, uma cidade, vila, aldeia, etc., e fazer o zoom automático para a mesma. Por exemplo, se se pesquisar pelo nome Évora, a aplicação faz um zoom para o concelho de Évora.



4.2 Botão Pesquisar por Concelho



Este botão permite pesquisar por concelho, escolhendo de uma lista pré-definida de concelhos, e depois fazer zoom automático.



5. MENU DE VISUALIZAÇÃO DE TEMAS



5.1 Botão LISTA DE CAMADAS



Permite aceder à diferente informação geográfica (camadas) disponibilizada, e ativar ou desativar a sua visualização.

Tal como já foi referido, esta aplicação permite a visualização dos seguintes temas:

- Limite da Região Alentejo – Fonte: CCDR Alentejo
- Limites de concelho e de freguesia - Fonte: Carta Administrativa Oficial de Portugal 2019 (CAOP2019)
- Limites das folhas da carta militar à escala 1/25 000 – Fonte: CCDR Alentejo;
- Reserva Ecológica Nacional (REN) – Fonte: CCDR Alentejo;
- Limites de Instrumentos de Gestão Territorial (IGT)– Fonte: CCDR Alentejo:
 - Planos de Ordenamento de Albufeiras
 - Planos de Ordenamento da Orla Costeira

Nota: Por ser coincidente com o limite de concelho, não é considerado o limite dos Planos Diretores Municipais (PDM), devendo, obviamente, atender-se a que em cada município vigora o respetivo PDM; num desenvolvimento futuro, pretende-se disponibilizar informação referente a estes IGT.

- Zonas de Proteção Especial – Fonte: ICNF;
- Sítios da Rede Natura - Fonte: ICNF;
- Áreas Protegidas - Fonte: ICNF;



5.1.1 Visualizar Temas

Para ativar a visualização dos temas pretendidos basta clicar na quadrícula 

Assim,

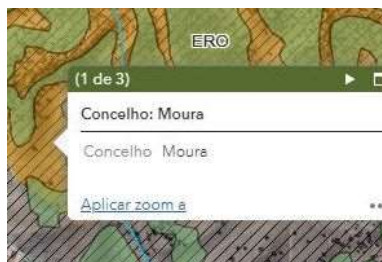


Tema não ativo, ou seja, não é visualizado no mapa

Tema ativo, ou seja, é visualizado no mapa


5.1.2 Obter informação sobre os temas ativos

Uma vez ativos os temas que se pretendem visualizar no mapa, é possível obter informação sobre os mesmos clicando com o botão do lado esquerdo do rato em cima do local pretendido.



Ao clicar no local pretendido obtém-se a informação (1 de 3), ou seja, na zona onde se clicou existem 3 temas, sendo que o primeiro, neste caso, é o concelho.



Para se saber quais os outros temas, clicar em , surge então a informação que o local se situa na Zona de Proteção Especial de Mourão/Moura/Barrancos.



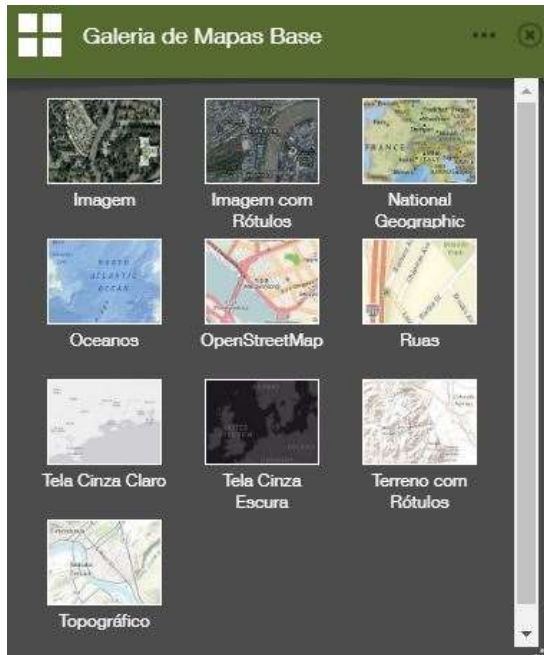
Por último, a localização situa-se também no Sítio da Rede Natura 2000 denominado Moura/Barrancos.

5.2 Botão LEGENDA

Mostra a legenda dos temas que estão ativos.



5.1 Botão MAPAS BASE



Ao clicar neste botão é possível escolher outros mapas de mapa já previamente definidos, como por exemplo: OpenStreetMap, Ruas, Topográfico, entre outros.

Por defeito, a aplicação tem como mapa de base “Imagem com Rótulos”.

6. MENU PARA ADICIONAR DADOS EXTERNOS E EFETUAR MEDIÇÕES



6.1 Botão ADICIONAR DADOS

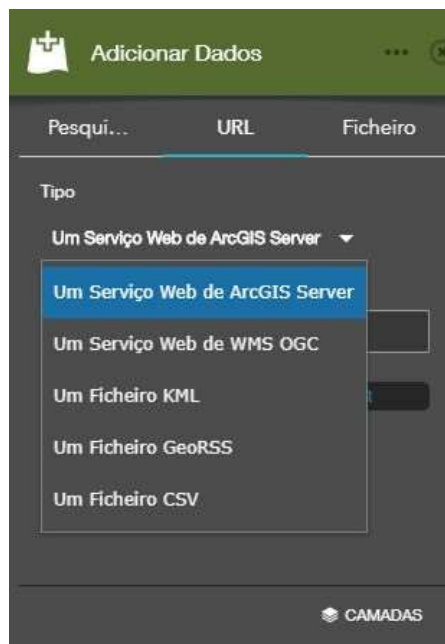


Com este botão disponibiliza-se a possibilidade de incorporar no mapa **dados externos**, como por exemplo, a delimitação de uma propriedade em formato shp (shapefile), csv ou kml.

Para adicionar este tipo de ficheiros estes têm de estar zipados e no sistema de coordenadas ETRS89 PTTM06, com o código EPSG:3763.



Podem também ser adicionados serviços Web de ArcGIS Server, serviços WMS e GeoRSS.



6.2 Botão MEDIR

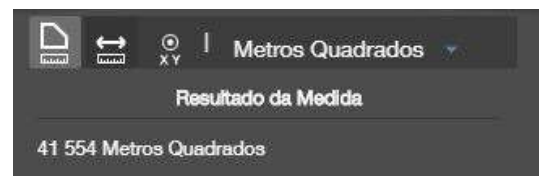
Ao aceder ao menu Medir, são disponibilizadas as operações de **cálculo de áreas**, de **distâncias** e de **obtenção de coordenadas**.



Determinar áreas



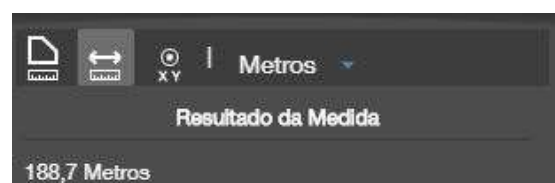
Este botão permite desenhar um retângulo no mapa e obter a sua área, em metros quadrados, quilómetros quadrados, hectares, entre outras unidades.



Calcular distâncias



Este botão permite traçar uma linha no mapa e obter o comprimento da mesma, em metros, quilómetros, etc.



Obter coordenadas



Este botão permite clicar no mapa e obter a coordenada, em graus decimais ou em graus, minutos e segundos.

Na imagem seguinte pode-se observar as coordenadas de duas localizações:



Mostra as coordenadas à medida que o rato se desloca no mapa



Mostra as coordenadas do local onde se clica com o rato



Resultado da Medida	
Latitude	Longitude
38,287918	-7,750586
38,285089	-7,731231

7. MENU PARA CRIAÇÃO DE PLANTAS DE LOCALIZAÇÃO



Para criar uma planta de localização tem de executar os seguintes procedimentos:


- 1 – Ativar os temas que quer visualizar
- 2 – Inserir qual a área, linha ou ponto para a qual pretende a planta de localização
- 3 – Imprimir para ficheiro (pdf, jpg, png, etc.) a planta de localização

7.1 Ativar os temas que quer visualizar

Para ativar os temas a visualizar deve seguir o procedimento descrito no ponto 5 (Menu de Visualização de Temas)

7.2 Inserir qual a área, linha ou ponto para a qual pretende a planta de localização

Para criar uma planta de localização de uma determinada propriedade, de uma construção, etc., poderá assinalar o seu local no mapa de uma das seguintes formas:

- Importando um limite, recorrendo ao menu 6 (Menu Adicionar dados externos e efetuar medições)
- Desenhar a localização diretamente no mapa, recorrendo ao botão desenhar 

NOTA: Todas as delimitações devem ser acompanhadas de um texto indicativo, o qual se refletirá na planta de localização.

7.2.1 Botão Desenhar

Ao clicar neste botão surge o seguinte menu:



Recorrendo a este menu poderá identificar o local para o qual pretende elaborar uma planta de localização através de um ponto, de uma linha, de um polígono, entre outras opções disponíveis neste menu.

A título de exemplo, nas figuras seguintes ilustram as diferentes formas para identificar um local:



Identificar a pretensão através de um ponto



Identificar a pretensão através de um triângulo, retângulo, círculo, elipse, polígono ou polígono à mão livre. Neste exemplo, criou-se um polígono com contorno a laranja (que pode simbolizar uma charca) e um polígono com contorno a preto (que pode indicar o limite de uma propriedade).

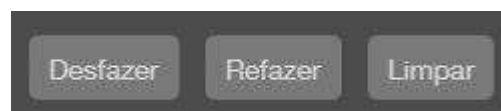


Identificar a pretensão através de linhas, polilinhas e polilinha à mão livre. Neste exemplo, foram criadas duas linhas, que poderão simbolizar condutas de ligação de água provenientes de um furo.



Identificar a pretensão através de texto; digitar no campo "Texto", por exemplo Charca e depois clicar no local onde se desenhou a charca

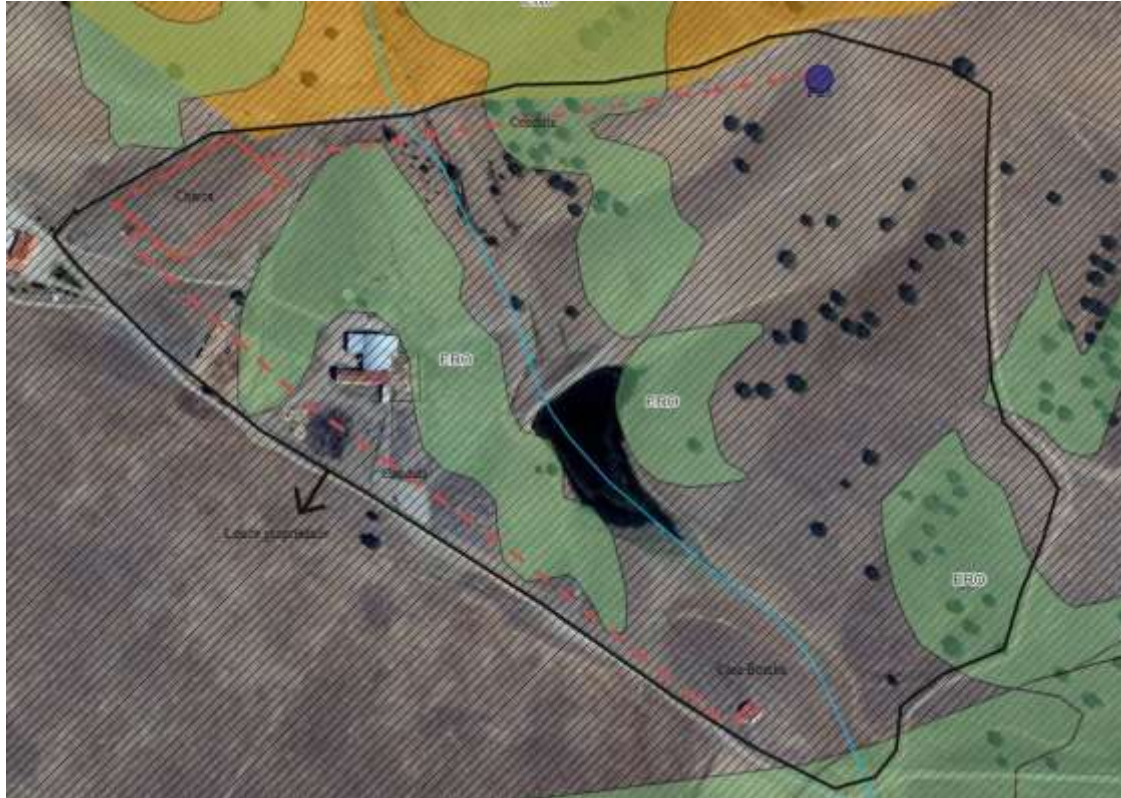
Em todos os menus surgem 3 opções



Desfaz os desenhos criados, um a um

Mostra os desenhos que desapareceram quando se clicou em Desfazer

Elimina, de uma só vez, todos os desenhos criados



Desenho final que pode ser obtido

Depois de ter concluído a identificação do local para o qual pretende criar uma planta de localização, tem de clicar no botão Imprimir

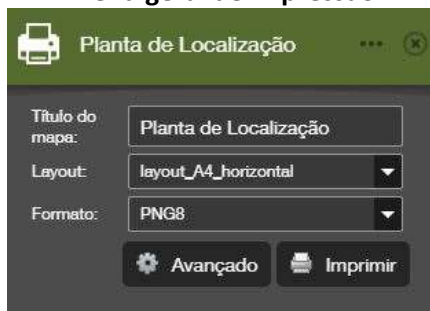


7.2.2 Botão IMPRIMIR

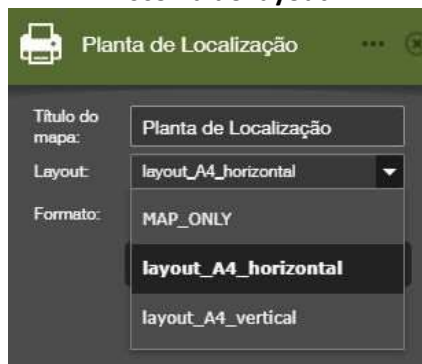


Este botão permite criar um ficheiro pdf, jpg, png, entre outros formatos, da zona do mapa que se pretende elaborar uma **Planta de Localização**.

Menu geral de impressão



Escolha do layout



Seleção do formato do ficheiro



Neste menu pode escolher o nome do título do mapa

Seleccionar formato da planta de localização, A4 horizontal ou A4 vertical

Escolher o formato do ficheiro a gerar

Avançado - Outras definições

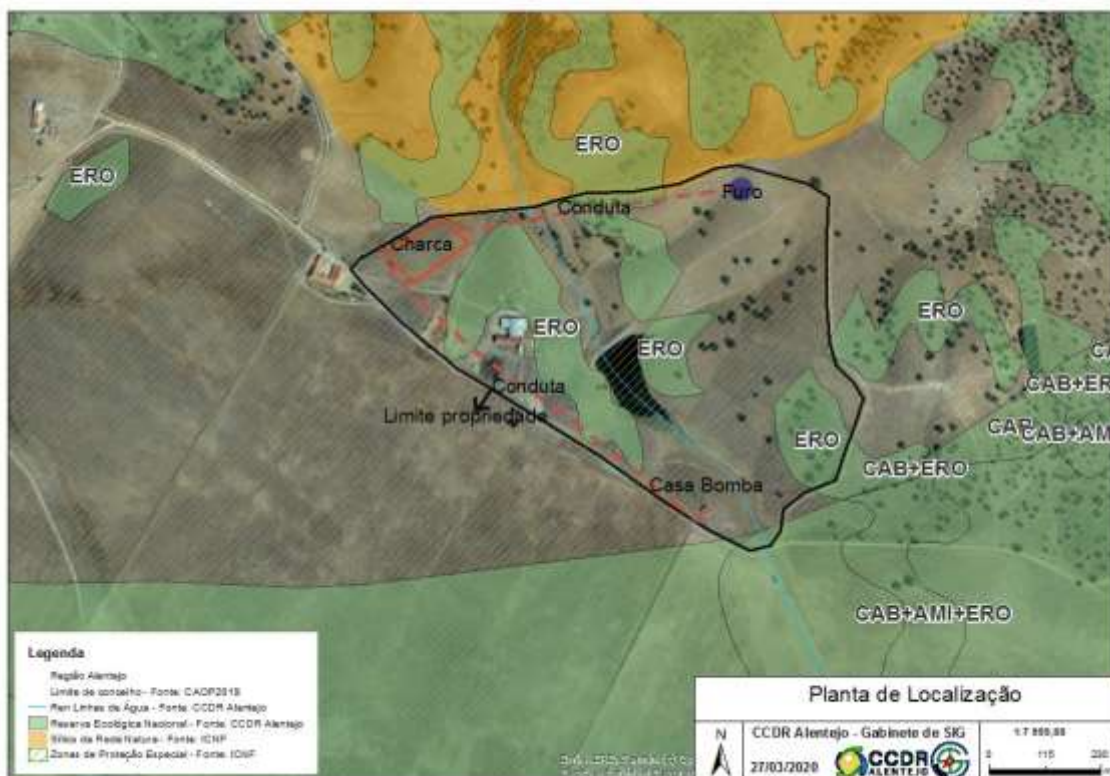


Pode forçar uma escala, definir se pretende ou não legenda, entre outras opções

Título do mapa e ficheiro produzido



Ao clicar no botão Imprimir será gerado um ficheiro com o nome do título do mapa; depois clicar no ficheiro e guardar no seu computador



Planta de Localização Final produzida

8. MENU AJUDA



Neste menu disponibiliza-se um ficheiro com o manual de utilização da aplicação.